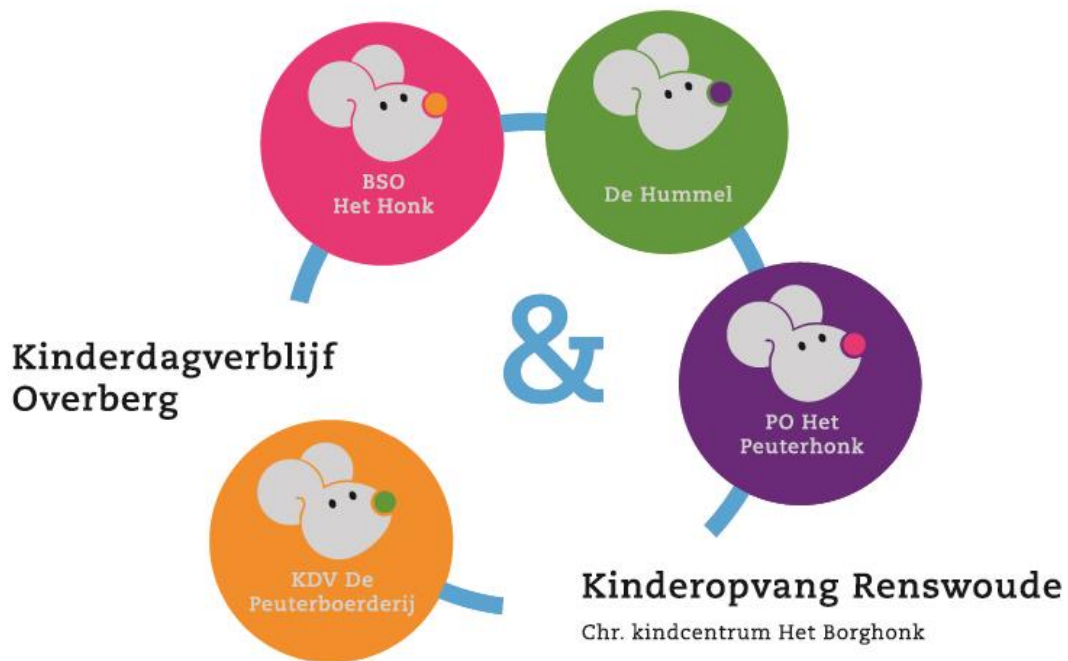


PEDAGOGISCH WERKPLAN

KINDERDAGVERBLIJF DE PEUTERBOERDERIJ



Gea Veldhuizen

WOUDEGGE 7, OVERBERG (0343482012) | WWW.KINDEROPVANG-DEPEUTERBOERDERIJ.NL

Inhoudsopgave

Voorwoord	2
1. Algemeen.....	3
2. Visie	4
2.1 Identiteit.....	4
2.2 Contact met ouders/verzorgers	4
2.3 Groepsgrootte en verdeling	4
2.4 Doorstromen van de baby- naar de peutergroep	5
2.5 Stamgroepen	5
2.6 Open deuren beleid.....	5
2.7 Samenwerking met scholen	6
3. Uitvoering pedagogisch beleidsplan	7
3.1 Het bieden van emotionele veiligheid	7
3.2 Het ontwikkelen van persoonlijke competentie	8
3.3 Het ontwikkelen van sociale competentie	9
3.4 Gelegenheid tot het eigen maken van waarden en normen	9
4. Werkwijze	11
4.1 Dag aanbod.....	11
4.2 Extra opvang, ruilen van dag en inhalen bij ziekte:.....	12
4.3 Wennen	12
4.4 Personeel, groepshulpen en stagiaires	13
4.5 Coaching personeel	13
4.6 Inzet pedagogisch werkers en drie-uursregeling	14
4.7 Vierogen principe en achterwacht regeling	15
4.8 Achterwacht regeling bij calamiteiten	15
5. Inzicht in de ontwikkeling van het kind	16
5.1 Ontwikkelingsstimulering.....	16
5.2 Visie op VE.....	16
5.3 Mentorschap	17
5.4 Ontwikkeling volgen en delen met ouder(s) en school.....	18
5.5 Signaleren en doorverwijzing	19
6. Interne en externe klachtenregeling.....	21

Voorwoord

Wij werken met het pedagogisch beleidsplan van Radius Nederland. In dit pedagogisch werkplan staan de uitgangspunten en de achtergronden van ons pedagogisch handelen beschreven. Het gaat uit van vier pijlers, te weten: een respectvolle, ruimtelijke, individuele en positieve benadering. Deze vier pijlers sluiten aan op de pedagogische opvoedingsdoelen die in de Wet kinderopvang en de bijbehorende beleidsregels kwaliteit gesteld worden, te weten het aanbieden van een gevoel van emotionele veiligheid, gelegenheid tot het ontwikkelen van persoonlijke en sociale competenties en de kans om zich waarden en normen eigen te maken.

Dit pedagogisch werkplan geeft nader inzicht in de wijze waarop wij met de pijlers en de opvoedingsdoelen om gaan. Hierbij is het toetsingskader van de GGD op het gebied van pedagogisch handelen als leidraad gebruikt.

Het werkplan is voor pedagogisch werkers een leidraad voor hun handelen. Zij brengen de visie en doelstellingen dagelijks in de praktijk met de kinderen. Tijdens teamvergaderingen en groepsvergaderingen zal regelmatig een onderdeel van het pedagogisch werkplan besproken worden. Op deze wijze is ons pedagogisch werkplan een stabiele basis. Daarnaast informeert het werkplan ouders en gemeentelijke instanties, zoals de GGD, over de werkwijze en invulling van de opvang.

Daarnaast wordt er aangegeven hoe de werkwijze/ het dag aanbod, de maximale omvang en de leeftijdsopbouw van de stamgroepen in onze vestiging is. In het dag aanbod wordt ook aangegeven welke (spel)activiteiten er verricht kunnen worden. Ook dit zijn elementen die beschreven dienen te worden vanuit de Wet kinderopvang en de bijbehorende beleidsregels kwaliteit en worden getoetst door de GGD.

In dit werkplan wordt er vaak gesproken over een ouder/ouders. U kunt hiervoor in de plaats ook een verzorger/verzorgers lezen.

Kinderdagverblijf "De Peuterboerderij" en kind centrum "Het Borghonk"

Gea Veldhuizen

1. Algemeen

De Peuterboerderij is een kleinschalige kinderopvang in het buitengebied van Overberg, gericht op het boerenbuitenleven. Dat wil zeggen dat wij kinderen kennis laten maken met alle dieren die rondom het dagverblijf vertoeven. Het buitenleven staat centraal op het terrein wat veilig is afgeschermd. Deze buitenruimte is ingericht met gecertificeerde toestellen en voldoet aan de eisen. Als het niet regent of te koud is, zijn de kinderen veel buiten. Ook zullen middagmaaltijden en fruit en drink momenten buiten plaatsvinden in de zomermaanden. Wij werken met buitenbedjes voor baby's en dreumesen zodat buiten slapen tot de mogelijkheden behoort.

De groepsruimte binnen is veilig, kindvriendelijk en biedt een huiselijke sfeer. De Peuterboerderij werkt volgens het Gezondheidsmanagement en veiligheidsmanagementsysteem volgens de landelijke normen.

Informatie over de opvang

Op onze website www.kinderopvang-depeuterboerderij.nl vermelden wij onze algemene voorwaarden. De huisregels zijn hier ook te lezen. Hierin staan zaken betreffende inschrijving, betaling en opzegging, openingstijden, contact met ouders, extra dagdelen, voeding, wat ouders zelf meenemen, verjaardagen, ziekte of verhindering, vakanties, oudercommissie en klachtenregeling. Ook geeft het aan waar ouders voor vragen terecht kunnen. Daarnaast kunnen belangstellende ouders een afspraak met ons maken voor een rondleiding en benodigde informatie.

Wij hanteren algemene protocollen en een pedagogisch handboek waarin onze visie en werkwijze verwoord staan. Dit pedagogisch handboek is in een goed hanteerbaar werkplan verwoord vanuit het pedagogisch beleidsplan van Radius Nederland. De protocollen zijn ter inzage en het pedagogisch werkplan is te vinden op de website.

2. Visie

2.1 Identiteit

Kinderen en ouders met verschillende geloofs- of levensovertuigingen komen bij De Peuterboerderij. Bij de aanmelding van een kind wordt gevraagd of het gezin een levens- en of geloofsovertuiging heeft. Wanneer ouders dit wenselijk vinden en het past bij onze visie, kunnen wij hierin overleg rekening mee houden. Wij geven voor en na het middag eten kinderen de gelegenheid om te bidden of te danken. Leidsters zeggen dan: " We gaan even bidden/ danken met de kinderen die dit willen, de andere kinderen mogen even stil zijn. " Kinderen die dit van thuis gewend zijn, vouwen hun handen en sluiten hun ogen voor een gebed. Verder hebben wij bij De Peuterboerderij geen Christelijke identiteit. Bij Het Borghonk, de vestiging in Renswoude wordt wel vanuit een Christelijke visie gewerkt. Bij beide locaties vinden wij waarden en normen wel erg belangrijk. We gaan liefdevol met elkaar om en respecteren een ieders identiteit!

2.2 Contact met ouders/verzorgers

De ouders zijn de belangrijkste personen voor het opgroeiende kind. Wij vinden intensief contact met ouders/verzorgers erg belangrijk. Wij hebben op verschillende manieren contact met ouders/verzorgers, zowel mondeling als schriftelijk. Tijdens het brengen en ophalen van de kinderen hebben pedagogisch werkers en ouders mondelingen overdrachten. Er wordt gesproken over de thuissituatie en de situatie op het dagverblijf. De situaties worden met elkaar vergeleken en zoveel als kan op elkaar afgestemd. Wij proberen zoveel als mogelijk rekening te houden met de opvoeding van ouders.

Wij werken met een ouderportaal van KOV net. Ouders kunnen inloggen met een ouderlogin en komen in een omgeving waar zij hun gegevens, facturen en contracten kunnen zien. Verder kunnen ouders in het portaal zien wie de mentor van hun kind is. Daarnaast kunnen zij aan het eind van de dag een schriftelijke overdracht voor de groep lezen. In deze overdrachten kunnen ouders lezen wat hun kind die dag gedaan heeft. Bij de baby's kunnen ouders ook het slaap/voedingsschema zien.

In dit werkplan staat meer beschreven over hoe De Peuterboerderij ouders informeert en betreft bij de opvang van hun kind. Het werkplan is op de website te vinden, zodat ouders en medewerkers dit te alle tijden kunnen lezen. Ook hebben wij een oudercommissie. Wij verwelkomen hierin nieuwe ouders hartelijk. Het heeft veel toegevoegde waarde wanneer ouders meedenken in ons beleid en plannen.

2.3 Groepsgrootte en verdeling

De Peuterboerderij heeft een registratie tot maximaal 28 kindplaatsen. Bij de Peuterboerderij wordt gewerkt met twee groepen, één groep voor kinderen van 0 tot ongeveer 2 jaar. Dit noemen wij de Boerderij groep. Vervolgens werken wij met de Deelgroep, deze biedt opvang voor kinderen van ongeveer 2 tot 4 jaar. Kinderen kunnen bij De Peuterboerderij blijven totdat zij naar school gaan. De Boerderij groep biedt opvang aan voor 16 kinderen (hoewel het aantal kinderen meestal niet meer is dan 14) en de Deelgroep voor 16 kinderen. Het eerste uur van de dag, spelen beide groepen samen in de babygroepsruimte. Om 08.00 uur komt de leidster van de peutergroep en haalt de peuters op. Ook aan het einde van de dag komt het voor dat de groepen samengevoegd worden. Dit is afhankelijk van het aantal kinderen. Dan wordt er gewerkt met een horizontale groep.

Doordat de Boerderij groep op baby's en dreumesen gericht is, kan het aantal kinderen verschillen per dag. Dit heeft te maken met de BKR (Beroepskracht-kind-ratio) dat wij hanteren. Hierbij kijken wij naar het aantal kinderen en leidsters. Zie hiervoor het overzicht hieronder: (een rekentool van de overheid)

In de categorie van 0 tot 2 jaar mag 1 beroepskracht tot en met 4 kinderen opvangen.

In de categorie van 2 tot 4 jaar mag 1 beroepskracht tot en met 8 kinderen opvangen.

In de categorie van 0 tot 4 jaar mag 1 beroepskracht tot en met 5 kinderen opvangen.

2.4 Doorstromen van de baby- naar de peutergroep

Wanneer kinderen bijna twee jaar zijn, kunnen zij, als de BKR dit toe laat, doorstromen naar de peutergroep. De doorstroming is niet alleen afhankelijk van de leeftijd van een kind. Dit heeft ook te maken met het ontwikkelingsniveau van een kind en met het gevoel van veiligheid. Wanneer kinderen toe lijken te zijn aan een nieuwe uitdaging, laten we hen wennen bij de peutergroep (zie voor het wenproces paragraaf 4.3) Wanneer kinderen nog veel op zoek zijn naar veiligheid en geborgenheid, kan het voorkomen dat kinderen ook na hun 2^e jaar langer bij de babygroep blijven. Uiteraard wordt er bij doorstromen ook altijd rekening gehouden met de BKR.

2.5 Stamgroepen

Bij De Peuterboerderij hebben we zoals hierboven beschreven twee stamgroepen, namelijk De Boerderij en De Deel. De Boerderij is voor de kinderen van 0 tot ongeveer 2 jaar, De Deel is voor de kinderen van ongeveer 2 tot ongeveer 4 jaar. Kinderen kunnen bij De Deel blijven tot zij naar de basisschool gaan. Kinderen zitten in een vaste stamgroep. Dit betekent dat de kinderen iedere week in een herkenbare groepsruimte verblijven met bekende leeftijdsgenoten en pedagogisch werkers. Soms komt het voor dat een andere pedagogisch werker op de groep van een kind aanwezig is. Dit is bijvoorbeeld bij ziekte of verlof van medewerkers. In de meeste gevallen lukt het dan om te minste één vast gezicht van de kinderen op de groep te houden.

Gelukkig kennen de dreumesen en peuters bijna alle medewerkers van gezicht en soms zelfs van naam. Dit heeft verschillende redenen. Bij De Peuterboerderij en Het Borghonk hebben we hecht team van ongeveer 17 medewerkers. Deze medewerkers lopen bij elkaar naar binnen om dingen te overleggen of materialen van elkaar te lenen. Wanneer collega's bij elkaar naar binnen gaan of tijdens het buiten spelen elkaar zien, groeten zij ook de kinderen van elkaars groepen en maken een praatje. Ook tijdens het openen van de dag worden de fotokaartjes van medewerkers met de kinderen bekeken. De juiste medewerkers van die dag worden bij de dagritmekaartjes opgehangen. Dit zorgt ervoor dat kinderen maar weinig hoeven wennen als zij een andere pedagogisch werker op de groep krijgen.

2.6 Open deuren beleid

De organisatie vindt het belangrijk dat er vaste medewerkers op de groepen werkzaam zijn zodat kinderen de medewerkers kennen en daarnaast dat er vaste (stam-)groepen zijn zodat kinderen ook de eigen kinderen uit de groep kennen. Omdat wij kinderen willen ondersteunen in hun speel- en ontwikkelingsbehoeften, komt het soms voor dat kinderen toch buiten hun stamgroep spelen. Wij hebben daarmee een open deuren beleid. Redenen hiervan kunnen zijn:

- Dat de groepsamenstelling kloppend is met betrekking tot de BKR.
- Kinderen hebben op een andere groep meer aansluiting met leeftijdsgenoten
- Kinderen worden op een andere groep meer uitgedaagd op hun niveau
- Kinderen krijgen op een andere groep meer ruimte tot eigen initiatief

In de algemene voorwaarden staat informatie over het open deuren beleid. Ouders gaan hiermee akkoord voordat zij starten met de opvang. Op het moment dat een kind buiten de stamgroep gaat spelen, wordt hier over gesproken met ouders. Uiteraard wordt er altijd gekeken naar het welzijn van het kind!

*Pedagogisch werkplan
Kinderdagverblijf 'De Peuterboerderij'*

Er zijn verschillende momenten waarop kinderen buiten de stamgroep spelen. Voorbeelden hiervan zijn:

- Zoals u al eerder kon lezen in paragraaf 2.3 zijn de groepen aan het begin en soms aan het eind van de dag samengevoegd. Dit heeft te maken met het kind aantal.
- Tijdens het wenproces bij doorstromen van de babygroep naar de peutergroep.
- Tijdens het vrij spelen komt het soms voor dat de dreumesen (die al lopen) van de babygroep bij de peutergroep spelen voor meer aansluiting en uitdaging.

2.7 Samenwerking met scholen

Kinderdagverblijf de Peuterboerderij, kind centrum Het Borghonk en de basisscholen van Renswoude werken met elkaar samen. Directeuren, leidinggevenden, leerkrachten en leidsters hebben overleg met elkaar. Bij De Peuterboerderij proberen de pedagogisch werkers de kinderen voor te bereiden op school. Ze dagen kinderen op een speelse manier uit met ons VE (Voor- en vroegschoolse educatie) programma "Peuterplein". Vanuit dit programma worden thema's, liedjes en knutselwerken gedaan met de kinderen. De scholen in Renswoude werken met het vervolg "kleuterplein". Op deze manier hopen we de overstap naar school te verkleinen en mogelijke achterstanden beter te kunnen begeleiden. Verder is het onze bedoeling om kinderen een goede en veilige basis te geven voor de aanlooptijd naar school. Doordat kinderopvang en basisschool samen werken kunnen beide partijen beter op elkaar inspelen.

3. Uitvoering pedagogisch beleidsplan

Wij benaderen kinderen op een respectvolle, ruimtelijke, individuele en positieve manier zodat zij zich emotioneel veilig voelen en vandaar uit persoonlijke en sociale vaardigheden kunnen ontwikkelen. Ook bieden we kinderen gelegenheid om waarden en normen eigen te maken.

In het pedagogisch werkplan wordt de benaderingswijze naar kinderen toe uitgebreid beschreven. In dit werkplan beperken wij ons tot het kort aangeven van het pedagogisch handelen op de specifieke wetsgebieden waarbij we de toetsingskaders van de GGD als leidraad gebruiken.

3.1 Het bieden van emotionele veiligheid

De benaderingswijze naar kinderen toe vinden wij erg belangrijk (respectvol, ruimtelijk, individueel en positief). Dit uit zich door een respectvolle communicatie en houding naar kinderen toe. Wij passen dit op onderstaande manier toe.

- . We maken oogcontact met het kind bij het praten (toegewend zijn, een aandachtige, warme houding).
- . We proberen, indien mogelijk, op ooghoogte te komen van het kind om echt de aandacht van een kind te vangen.
- . We gebruiken een vriendelijke toon.
- . We luisteren naar wat een kind vertelt of wat een kind antwoord.
- . We verwoorden zoveel mogelijk wat een kind zegt na het luisteren ("bedoel je", " je vindt dus dat.....")

We zorgen voor een ontspannen open sfeer in de groep. Wij passen dit op onderstaande manier toe.

- . We schreeuwen of roepen niet door de groep naar de kinderen en benaderen hen zoveel mogelijk individueel. Ook bij het corrigeren van ongewenst gedrag. We stoppen ongewenst gedrag dan ook door het kind te benaderen op een duidelijke maar vriendelijke toon ("ik wil niet dat.....want dat" " Ik vind dat je niet mag.....omdat....."). Als een kind bijvoorbeeld slaat, houden we een hand tegen en we tonen geen negatieve emotie. We laten het gevoel bij een kind even ontladen.
- . Er worden geen kleinerende opmerking geplaatst. We gebruiken weinig woorden en blijven bij de ik boodschap en het waarom.
- . We proberen contact initiatieven te herkennen en hierop te reageren (interactie). We reageren op lichaamstaal, verbale signalen en oogcontact van het kind. We geven aan dat we het contact herkennen, ook al zijn we ergens mee bezig. ("Ja, wat goed van je. Ik kom zo bij je als ik klaar ben met.....")
- . Niet alleen de inhoud van de boodschap is belangrijk, ook de manier waarop we iets zeggen. (prettige conversatie toon)
- . We volgen het spel van het kind en storen hen zo min mogelijk. We kijken naar de kinderen zonder te praten, het kind voelt dan onze aanwezigheid en betrokkenheid. Als er toch iets gezegd wordt praten we over de activiteiten waarop de aandacht van het kind gericht is. We spelen mee in de fantasiewereld van het kind en laten ons daarbij leiden door de structuur die door het kind geschapen is. We corrigeren een kind niet in zijn spel tenzij het daar zelf om vraagt.
- . We hebben begrip als iets niet lukt en geven kinderen de ruimte om hun teleurstelling of verdriet te ervaren. We delen in het plezier en succes.

We zorgen voor adequate inrichting en het aanbieden van spel. Wij passen dit op de onderstaande manier toe.

*Pedagogisch werkplan
Kinderdagverblijf 'De Peuterboerderij'*

- . Kinderen worden uitgenodigd om deel te nemen.
- . We sluiten aan op de belevingswereld van kinderen bij het doen van activiteiten. De verhalen van kinderen zijn leidend voor de activiteiten. Activiteiten zijn niet alleen creatieve activiteiten maar ook verzorgingsactiviteiten, eten, etc.
- . Kinderen hebben een keuze in de activiteiten. We benaderen hun daarbij positief. ("Wil je..... of.....") We luisteren naar het antwoord, vatten samen en geven er structuur aan. ("Ik vind het goed dat je gaat.....met.....")
- . We doen veel activiteiten in kleine groepjes zodat de kinderen de nodige aandacht kunnen krijgen. Kinderen kunnen ervoor kiezen om niet mee te doen aan een activiteit met de pedagogisch werker. Er is dan ook de mogelijkheid tot alleen spel maar proberen hierbij wel te achterhalen waarom een kind niet mee wil doen.
- . Er zijn gedurende de dag ook activiteiten in andere ruimten waaraan kinderen kunnen deelnemen. (".....Gaat naar buiten. Wil je mee?") Kinderen hebben vaste beroepskrachten en leeftijdgenootjes om zich heen.
- . We werken met vaste groepen en vaste leidsters. Meestal werken er per dag twee pedagogisch medewerkers, indien er één van hen ziek is of verlof heeft, zorgen wij ervoor dat er tenminste één vaste leidster is. Dit biedt veiligheid voor de kinderen. Bij extra opvang laten wij ouders weten welke pedagogisch medewerkers aanwezig is en vragen om instemming.

We zorgen voor een informatieoverdracht tussen ouders en de beroepskracht. Wij passen dit op de onderstaande manier toe.

- . Het betrekken van de ouders draagt bij aan het gevoel van emotionele veiligheid. Er is overdracht bij het brengen en halen. We laten ouders hierbij delen in de ervaringen, successen en teleurstelling van het kind. (".....heeft vandaag.....en.....")
- . Er worden mondelinge overdrachten gedaan en er wordt gebruik gemaakt van overdracht via digitale schriftjes, een informatie bord of tijdens de observaties. Dit gebeurt allemaal conform het kind volgsysteem.

3.2 Het ontwikkelen van persoonlijke competentie

De beroepskracht ondersteunt en stimuleert individuele kinderen. Zoals bij paragraaf 3.1 over emotionele veiligheid beschreven staat, laten wij kinderen leidend zijn bij het kiezen van activiteiten. Wij doen dit door te kijken naar kinderen en dit te verwoorden. ("ik zie dat je.....Wil je.....?") Door kinderen keuzes te laten maken, worden zij gestimuleerd in hun persoonlijke ontwikkeling. Wij passen dit op de onderstaande manier toe.

- . Er is goede interactie tussen beroepskracht en individuele kinderen. Bij paragraaf 3.1 is de benaderingswijze en interactie al beschreven.
- . Kinderen hebben de mogelijkheid om eigen ervaringen op te doen middels spel materiaal, activiteiten aanbod en inrichting.
- . Kinderen reageren op de ruimte om zich heen. We kiezen daarom bewust voor kleurgebruik in rustige tinten, voldoende daglicht.
- . Liever meerdere keren wisselen van materiaal dan alles neer zetten. Kinderen hebben dan ook vaker iets nieuws, dus een uitdaging.
- . We creëren rustige plekken (hoeken) en actie plekken, grote motorische activiteiten doen wij voornamelijk buiten. We zorgen ervoor dat kinderen meer individueel of in kleine groepjes gaan spelen. Het zorgt voor rust, kinderen storen elkaar minder in hun spel.
- . We beseffen ons dat kinderen een andere ooghoogte hebben. Door het spel materiaal zo te plaatsen (op ooghoogte van kinderen) kunnen kinderen gericht kiezen.
- . Te veel prikkels verstoren het spel. Daarom gaan we bewust om met geluid (radio, muziek) en beeld. Zo hangen we knutselwerkjes liever niet kriskras door de groep. We kiezen voor muziek/geluidsmomenten als activiteit en het ophangen van werkjes van kinderen op een bepaalde wand of tentoonstellingshoek.

. We bieden activiteiten aan vanuit de belevingswereld van kinderen. Kinderen hebben een keuze aan welke activiteit ze mee willen doen (zie ook het dag aanbod in paragraaf 4.1 van dit plan).

Er is aandacht voor leermomenten. Hierbij is taal en motorisch spel van jonge kinderen belangrijk.

. Kinderen leren door spel en exploratie (ontdekken). Door het verwoorden van de activiteiten wordt de woordenschat vergroot. Motorisch spel (ook grof motorisch op de gang of buiten) is onderdeel van het activiteiten aanbod. Ook het lezen van boekjes, zingen etc. is onderdeel van het activiteiten aanbod. Vanaf 2011 wordt er gewerkt met de VE methode (Voor- en vroegschoolse educatie) Peuterplein.

3.3 Het ontwikkelen van sociale competentie

De beroepskracht ondersteunt de kinderen in de interactie tussen kinderen onderling. Wij passen dit op de onderstaande manier toe.

. Door de kleinschaligheid en vaste inroostering krijgen kinderen de kans hun groepsgenootjes goed te leren kennen. Vanaf het tweede jaar kunnen kinderen een duidelijke voorkeur voor 1 of meerdere groepsgenoten ontwikkelen. Het gevoel van verbondenheid kan sociale verantwoordelijkheid ontwikkelen. Kinderen die al jong veel negatieve ervaringen opdoen in de omgang met andere kinderen kunnen hierdoor beschadigd worden. Bij paragraaf 3.1 over emotionele ontwikkeling staat al beschreven hoe de leidster in kan gaan op ongewenst gedrag bij de interactie tussen kinderen onderling.

. We geven kinderen de ruimte om contact te maken met elkaar en stimuleren samenspelen. ("Wil je metin de bouwhoek of.....")

. We geven de kinderen de ruimte om elkaars gedrag te herkennen en grijpen niet te snel in bij kleine aanvaringen.

. We storen zo min mogelijk in samenspel.

. We geven woorden aan wat kinderen zien, meemaken, voelen.

De beroepskracht ondersteunt de kinderen in het voorkomen en oplossen van conflicten.

. We grijpen niet te snel in bij kleine aanvaringen maar wel bij conflicten waarbij kinderen hulp nodig hebben. We doen dit op de wijze die beschreven staat onder paragraaf 3.1 over emotionele veiligheid (zie ook pedagogisch beleidsplan).

De kinderen maken deel uit van het groepsgebeuren.

. De kinderen behoren in de kleinschalige opvang bij een vaste groep. Bij de activiteiten zoals het eten of spelactiviteiten splitsen we soms in meerder kleine groepen om meer persoonlijke aandacht te kunnen geven. Het kind kiest de activiteit of het groepje. Door de vaste groepsgenootjes en iedere dag dezelfde persoon leert een kind de totale groep kennen.

3.4 Gelegenheid tot het eigen maken van waarden en normen

De kleinschalige opvang biedt een aanvulling op de socialisatie in het gezin. Kinderen komen in aanraking met andere aspecten van de cultuur en diversiteit van de samenleving. Ook komen kinderen in aanraking met de afspraken, regels en omgangsvormen van het betreffende opvangadres.

Afspraken, regels en omgangsvormen zijn aanwezig, duidelijk en worden aan kinderen uitgelegd.

. De ouders kunnen op website onze werkwijze terugvinden. Wij werken vanuit protocollen die onze medewerkers handvatten bieden om allen dezelfde werkwijze te hanteren. In werkoverleggen worden protocollen besproken en gewijzigd daar waar nodig. De OC leden worden in de protocollen betrokken als hiervoor aanleiding en advies nodig is. Er zijn regels bij de wenprocedure en andere procedure (bijv. voedingsbeleid en eten). Bij het wennen worden de eerste regels aan kinderen uitgelegd (jas op de kapstok, spullen in het mandje, je mag gaan

*Pedagogisch werkplan
Kinderdagverblijf 'De Peuterboerderij'*

spelen, waar wil je mee spelen?). Tijdens het verblijf in de opvang worden de afspraken en andere omgangsvormen uitgelegd en herhaald. ("Kom je eten...." "Kom je aan tafel..." "Nog even blijven zitten want...." "We gaan nu....")

Door het herhaaldelijk verwoorden van de regels en omgangsvormen wordt het duidelijk voor kinderen. Door te luisteren naar kinderen of te observeren waarom kinderen bepaalde dingen doen, wordt het mogelijk hen te corrigeren of hen de ruimte te geven voor hun weg.

Beroepskrachten geven zelf in hun spreken en handelen het goede voorbeeld

De beroepskrachten geven het voorbeeld door hun houding en toon. Ook houden zij zich aan de regels (niet schreeuwen op de groep, kinderen persoonlijk benaderen, aangeven als je nu even geen tijd hebt maar dat je er snel op terug komt, etc.). Zie hiervoor ook paragraaf 3.1 over emotionele ontwikkeling

4. Werkwijze

Wij werken kind volgend. Wij werken om deze reden niet met een strak dagritme. Kinderen hebben vanuit hun behoefte aan emotionele veiligheid baat bij bepaalde structuren en daarom hebben we wel een globale dagindeling.

Aangezien de volgorde van het dagritme belangrijker is dan de tijd (door een activiteit of doordat de kinderen lekker spelen kan het zijn dat er later gegeten of geslapen wordt) geven wij geen exacte tijdsbepalingen. Daarnaast geldt dat we individuele behoefte boven het dagritme stellen. Als een kind bijvoorbeeld te moe is om mee te doen met een activiteit of om te eten kan het zijn dat een kind eerst gaat slapen. Wij proberen zoveel mogelijk aan de wens van de ouders te voldoen. Hierbij kijken wij altijd eerst naar het welzijn van het kind. *Bijvoorbeeld kan een kind zonder middagslaapje, is het kind toe aan de peutergroep enzovoort.*

4.1 Dag aanbod

Ontvangst: Vanaf 07.00 uur tot 09.00 uur kunnen kinderen worden gebracht. Vanaf 7.00 tot ongeveer 08.00 uur worden kinderen op de Boerderij groep ontvangen, daarna gaan de peuters gezamenlijk met hun leidster naar de Deelgroep. Ouders die hun kind later willen brengen dan 09.00 uur kunnen dit telefonisch doorgeven. Ieder kind en ouder wordt persoonlijk begroet. Er is tijd voor een overdracht en kinderen kunnen ondertussen vertrouwd gaan spelen. Aan de kinderen worden spelactiviteiten aangeboden. Het aanbod is afhankelijk van de leeftijd van de kinderen. Voor baby's geldt dat er een plekje en materialen voor hen zijn in de (grond) box of in een wipstoel. Voor andere leeftijdsgroepen liggen bijvoorbeeld puzzels of duplo klaar. Als het kind lekker speelt, wordt er gevraagd aan de ouder of er nog bijzonderheden zijn. Als kinderen het afscheid moeilijk vinden, neemt de leidster het kind over van de ouder. Aan het eind van de dag kunnen de groepen wederom samengevoegd worden.

Ochtend (Tussen 09.00 uur en 12.00 uur):

Rond 9.00 uur is het tijd om aan tafel te gaan. Het tafelmoment wordt gestart met het 'goedemorgen lied'. Alle kinderen en leidsters worden gegroet. Verder worden de dagritme kaartjes uitgezocht samen met de kinderen. Dit bestaat uit een kaartje voor de dag van de week, het weer en de leidsters die aanwezig zijn die dag. Van iedere pedagogisch werker zijn er foto's aanwezig op de verschillende groepen, zodat kinderen leidsters allemaal van gezicht kennen. Na het uitzoeken van de dagritme kaartjes wordt er vaak met elkaar gepraat, bijvoorbeeld over zaken die de kinderen bezighouden of over het thema waarover gewerkt wordt. Met behulp van onze VE methode Peuterplein wordt een activiteiten aanbod samengesteld/bedacht bij een thema.

Tijdens het tafelmoment krijgen de kinderen ook fruit. Dit is dagelijks vers en bestaat uit verschillende soorten fruit. Voor de baby's wordt dit gepureerd. Voor de grotere kinderen wordt dit in stukjes gesneden. Ook krijgen alle kinderen een beker lauwe vruchten thee.

Na het tafelmoment worden kinderen verschoond en gewassen. Wanneer het weer het toelaat, gaan wij daarna naar buiten, onze dieren bezoeken en voeren. Ook is er voldoende tijd om vrij buiten te spelen met alle speelattributen.

Met slechter weer wordt er een activiteit bedacht die past bij de behoefte van de kinderen. Dit kunnen activiteiten zijn zoals kleien, schilderen, dansen, zingen, knutselen en puzzelen. Verjaardagen van de kinderen worden meestal ook 's morgens gevierd, waarbij natuurlijk een traktatie hoort. De allerkleinsten hebben na het tafelmoment vaak behoefte aan een ochtend slaapje.

Middag (tussen 11.30 uur en 12.30 uur):

Eten/slapen (baby's volgen hun eigen eet en slaapritme):

De tafel wordt gedekt. Kinderen eten gezamenlijk een broodje en een beker melk. Bij mooi weer wordt er vaak buiten gegeten. Daarna is het voor veel kinderen tijd om een middagslaapje te doen. Kinderen slapen in de slaapkamer in een bedje. Wanneer kinderen ouder dan 2,5 jaar zijn en ouders liever niet willen dat hun kind te lang slaapt, leggen pedagogisch werkers het kind op een matrasje of stretcher op de groep, zodat hij/zij toch even rust krijgt en prikkels kan verwerken. Kinderen kunnen dan op een natuurlijke manier weer wakker worden door geluiden van de groep. Wanneer kinderen 3,5 jaar zijn, bijna naar school gaan en niet meer in slaap vallen, krijgen zij op een andere manier een rustmomentje, bijvoorbeeld op de bank met een boekje of aan tafel met een puzzel. Het is belangrijk voor kinderen om even bij te komen van alle prikkels die zij die dag bij de opvang krijgen.

Middag (tussen 15.00 uur en 17.45 uur):

Als kinderen geslapen hebben, worden zij verschoond en gaan zij aankleden. Er is dan opnieuw een tafelmoment om wat te drinken en te eten. Vaak is dit een beker aanmaaklimonade met een biscuitje, crackertje, rijstwafel of plakje ontbijtkoek. Daarna zijn er weer activiteiten (zie ochtend) waar ze uit kunnen kiezen of die ze zelf bepalen. Hierbij wordt rekening gehouden met of de kinderen al naar buiten zijn geweest. Er wordt in principe elke dag buiten gespeeld. Als het in de ochtend niet lukt vanwege weersomstandigheden proberen we 's middags te gaan. Bij goed weer zijn wij bijna altijd buiten te vinden. Voor de allerkleinsten is de temperatuur wel belangrijk aangezien zij minder bewegen dan de peuters. We blijven dan wat minder lang buiten. Aan het eind van de dag wordt er door de medewerkers vaak even samen gepuzzeld of voorgelezen voordat ouders komen halen.

De allerkleinsten kunnen voor 17.00 uur nog de warme maaltijd bij ons krijgen. Na 17.00 uur wordt er in principe niet meer gegeten zowel door de grote als kleinsten omdat de kinderen hun warme maaltijd thuis krijgen.

Ophalen:

De kinderen worden uiterlijk 18.00 uur opgehaald. Aan ouders wordt gevraagd een kwartiertje voor eindtijd van desgewenst pakket aanwezig te zijn. Zo is er voldoende tijd om afscheid te nemen van het kind en aan de ouders wordt verteld hoe de dag verlopen is. Ook wordt er een overdracht gedaan via een digitaal schriftje.

4.2 Extra opvang, ruilen van dag en inhalen bij ziekte:

Extra opvang kunnen ouders altijd telefonisch of per mail aanvragen. Wij zullen ons best doen om een kind op de gewenste dag extra te plaatsen. Het is alleen mogelijk wanneer de BKR dit toelaat. Wanneer dit niet mogelijk is op de gewenste dag, kijken wij of er ook andere dagen en opties mogelijk zijn. Dit geldt eveneens voor het ruilen van dag, dit kan ook alleen wanneer hiervoor plaats is.

Dagen waarop kinderen ziek zijn, proberen wij te laten inhalen. Als een kind ziek is geweest, kunnen ouders per mail aangeven dat zij een dag willen inhalen. Eén dag van eventueel meerdere ziekte dagen kan worden ingehaald. De leidinggevenden kijken naar een mogelijke inhaaldag binnen twee weken. Doordat wij een kleine organisatie zijn en we een vrij volle bezetting hebben, wordt inhalen steeds moeilijker. Inhalen is daarom niet altijd vanzelfsprekend en geeft geen recht op een extra dag opvang. Wanneer ouders hun kind afwezig melden voor uitjes of andere vakanties is dit niet in te halen. Dit wordt bij ouders doorbelast.

4.3 Wennen

Wanneer het mogelijk is, komt een nieuw kindje eerst een keer met de ouders samen kijken en krijgt hierbij gelijk de mogelijkheid om te spelen met andere kinderen. Daarna wordt er een wenaafspraak gemaakt. Dit is meestal een halve dag. Bij baby's is het belangrijk dat er een slaapje en een flesvoeding heeft plaatsgevonden tijdens het wennen. Afhankelijk per kind wordt er gekeken of er meerdere

wenochtenden nodig zijn. Mocht dit laatste het geval zijn, vragen wij ouders voor meerdere wenmomenten. De leidster betreft het nieuwe kindje in de groep en maakt dat het kind zich veilig en vertrouwd voelt. Wanneer kinderen van de Boerderij naar de Deel gaan krijgen zij ook de gelegenheid om te wennen. Ongeveer drie weken voordat het kind overgaat naar de peutergroep, begint het wenproces. In de eerste week gaat het desbetreffende kind ongeveer een uur vrij spelen bij de peutergroep. De tweede week mag het kind mee spelen en eten op de Deel. In de derde week van het wenproces wordt het kind na het fruitmoment op de Boerderij naar de Deel gebracht om hier de rest van de dag te blijven spelen, eten en slapen. Wanneer het wennen voor een kind erg gemakkelijk verloopt of juist erg moeilijk, passen we het proces aan.

4.4 Personeel, groepshulpen en stagiaires

Kinderdagverblijf De Peuterboerderij en kind centrum Het Borghonk werken met een vast team van ongeveer 17 pedagogisch werkers. Deze pedagogisch werkers zijn allemaal in het bezit van de door de wet kinderopvang vereiste diploma's. Het is een hecht team waar veel overleg en feedback plaatsvindt. Openheid is één van onze belangrijkste speerpunten. Niet alleen tijdens vergaderingen, maar ook tijdens het werk worden belangrijke zaken besproken. De lijnen zijn kort, omdat sommige medewerkers op beide locaties en met verschillende collega's werken. Leidinggevenden zijn regelmatig op de groepen aanwezig voor overleg. Er wordt op zo'n moment gevraagd hoe het gaat op de groep en bijvoorbeeld of er nog hulp nodig is.

Eens in de 5 à 6 weken vindt er een werkoverleg plaats. Dit overleg wordt voorbereid door de leidinggevenden, maar medewerkers kunnen ook vergaderpunten aandragen. Voorafgaand aan het overleg ontvangen de medewerkers vaak een protocol of beleidsstuk om door te nemen, zodat dit besproken kan worden tijdens het overleg. Op deze manier blijven de medewerkers bekend met de protocollen en beleidstukken en zo blijven de stukken actueel. Deze worden namelijk herzien als dit nodig blijkt.

Medewerkers in opleiding en vrijwilligers/ groepshulpen

Alle medewerkers die niet in vaste loondienst zijn, worden zoveel mogelijk ingezet op de groepen en de momenten dat het prettig is om hulp te ontvangen. Wanneer er volle groepen zijn, of juist kleine groepen met maar één medewerker, worden stagiaires ingezet. Dit is om de aandacht voor het kind te vergroten; meer volwassene per kind, maar ook in verband met het vier-ogen-principe. Hierover is in paragraaf 4.7 meer te lezen.

De taken van stagiaires verschillen per persoon. Wanneer een stagiaire net begonnen is met de opleiding, nog erg jong is of weinig ervaring heeft, kijkt hij/zij vooral veel mee. Deze stagiaires kunnen de kinderen begeleiden bij hun spel of een boekje voorlezen etc. Wanneer een stagiaire al langer bezig is met een opleiding en enige ervaring heeft, leidt hij/zij ook tafelmomenten of helpt de pedagogisch werkers met het verzorgen van de kinderen. Iedere stagiaire krijgt vanuit school ontwikkelingsdoelen mee, deze kunnen stagiaires bij ons behalen, maar wel altijd onder begeleiding en met toestemming van de stagebegeleidster. De stagebegeleidster is eindverantwoordelijk en toetst dan ook of een stagiaire een bepaalde taak kan uitvoeren. Medewerkers maken gebruik van een protocol, een checklist en een richtlijn voor leerdoelen tijdens het begeleiden van stagiaires. Deze documenten zijn door medewerkers die stagen begeleiden gemaakt, zodat het werkbaar is.

Wij werken niet met vrijwilligers en groepshulpen.

4.5 Coaching personeel

Vanaf 1 januari 2018 gelden er nieuwe kwaliteitseisen voor de wet kinderopvang. Hierin staat onder andere dat iedere kinderopvangorganisatie een beleidsmedewerker en een pedagogisch coach aan

moet stellen. Bij De Peuterboerderij en Het Borghonk nemen Gea, Herma en Roelinda deze taken op zich.

De wet heeft de volgende berekening gegeven voor het aantal uur dat ingezet moet worden aan deze taken bij De Peuterboerderij en Het Borghonk: (50 uur x 3 (het aantal kindercentra)) + (10 uur x het aantal fte pedagogisch medewerkers). Een fulltime-equivalent (fte) is een rekeneenheid waarmee de omvang van een functie kan worden uitgedrukt. 36 uur per week staat volgens de cao gelijk aan één fte.

Een deel van die uren wordt besteedt aan het pedagogisch beleid en een deel van de uren wordt besteedt aan coaching voor alle medewerkers. Ieder jaar wordt een nieuw coachplan opgesteld met doelen voor de medewerkers. Aan het eind van het jaar wordt het plan geëvalueerd en opnieuw opgesteld voor het nieuwe jaar. Ouders worden in de nieuwsbrief aan het eind van het jaar op de hoogte gebracht van de doelen waaraan gewerkt is en welke doelen behaald zijn. Ouders kunnen ook lezen wat de doelen voor het nieuwe jaar zijn.

4.6 Inzet pedagogisch werkers en drie-uursregeling

De pedagogisch werkers worden, zoals al eerder vermeld, volgens de BKR ingezet. Volgens de wet mag er 3 uur afgeweken worden van de BKR, als organisaties vermelden om welke tijden dit gaat. Wanneer een groep één pedagogisch werker nodig heeft volgens de BKR, blijft er ook continue iemand op de groep bij de kinderen. Wanneer er meerdere pedagogisch werkers op één groep werken, zijn de medewerkers allemaal aanwezig, behalve in de 3 uur van de afwijking. Op het moment van afwijking zijn tenminste de helft van de ingezette pedagogisch werkers op de groep aanwezig. In de situatie van kinderdagverblijf De Peuterboerderij ziet het er als volgt uit:

Groep van 2 pedagogisch werkers

Tussen 07.00 uur en 09.00 uur is er mogelijke een afwijking van de BKR. De kinderen worden om de beurt binnen gebracht door hun ouders en ze spelen nog vrij. Tussen 09.00 uur en 12.45 uur zijn de pedagogisch werkers volgens de BKR aanwezig.

Tussen 12.45 uur en 14.15 uur is er mogelijk een afwijking van de BKR. De medewerkers hebben om de beurt een half uur lunchpauze. Tussen 14.15 uur en 17.00 uur zijn de pedagogisch werkers volgens de BKR aanwezig.

Tussen 17.00 uur en 18.00 uur is er mogelijke een afwijking van de BKR. De kinderen worden om de beurt opgehaald en spelen op dit moment vrij.

Groep van 3 of 4 pedagogisch werkers

Tussen 07.00 en 09.00 uur is er een mogelijke afwijking van de BKR, omdat nog niet alle kinderen aanwezig zijn en de kinderen vrij spelen tot 09.00 uur. Tussen 09.00 uur en 12.45 uur zijn de pedagogisch werkers volgens de BKR aanwezig.

Tussen 12.45 uur en 14.45 uur is er een mogelijke afwijking van de BKR. Om de beurt hebben pedagogisch werkers een half uur lunchpauze. Tussen 14.45 uur en 17.00 uur zijn de pedagogisch werkers volgens de BKR aanwezig.

Tussen 17.00 uur en 18.00 uur is er een mogelijke afwijking van de BKR. De kinderen worden om de beurt opgehaald en spelen op dit moment vrij.

Pakketijden

Wij werken met pakkettijden. Sommige kinderen hebben een pakket van 07.00 uur tot 18.00 uur, andere kinderen van 08.00 uur tot 18.00 uur. De kinderen die het lange pakket hebben, vanaf 07.00 uur worden 's morgens tot 08.00 uur samengevoegd in één groepsruimte, namelijk die van de Boerderij. Hier start een pedagogisch werker van de Boerderijgroep de dag op.

De maandag, dinsdag en donderdag zijn de drukste dagen. Afhankelijk van het aantal kinderen komt om 07.30 uur of 08.00 uur de eerste leidster van de Deel. De groepen worden om 08.00 uur weer gescheiden. Vaak is er om 08.00 uur ook een leidinggevende aanwezig op kantoor en zo nodig op de groep om de pedagogisch werkers te ondersteunen. Voor 08.00 uur zijn de leidinggevende altijd telefonisch te bereiken voor overleg.

4.7 Vierogen principe en achterwacht regeling

In onze protocollen vindt u een duidelijke en uitgebreide beschrijving, deze kunt u bij ons opvragen hieronder een kleine beschrijving van onze werkwijze.

Vier ogenprincipe

- Er wordt gestreefd naar meer dan één pedagogisch medewerker aanwezig op de groep.
- Leidsters lopen regelmatig onaangekondigd elkaars groepsruimtes binnen. Vooral op momenten waarop leidsters alleen op de groep staan, zoals tijdens openen/sluiten en pauzemomenten kunnen er onaangekondigd volwassenen binnen lopen (dit kunnen leidinggevers of andere collega's zijn). Hierbij wordt er op gelet dat er geen vaste patronen ontstaan voor het bezoek op de groep.
- Er zijn doorzichtige afscheidingen tussen groepsruimtes en gangen.
- Er is een doorzichtige afscheiding tussen groepsruimtes en verschoonruimte.
- Er zijn audiovisuele middelen, zoals een babyfoon, in de slaapkamers. In de verschoonruimte van de Boerderij zijn ramen naar de slaapkamers, waardoor geluid goed hoorbaar is.
- Van binnenuit zijn de buitenspeel terreinen overzichtelijk en houden degenen die binnen zijn mede toezicht op het buitenspelen.
- De flexibele inzet van stagiaires vergroot deze aanwezigheid van ogen en oren. Daarbij in het oog houdend dat stagiaires onder de 18 jaar niet ingezet mogen worden als volwassene. Een stagiaire zal dus een wisselend rooster hebben en ingezet worden op groepen waar maar 1 pedagogisch medewerker werkt.
- Tijdens haal en brengmomenten komen er voortdurend ouders binnen om hun kinderen te halen en overdrachten te doen. De leidster heeft zeer zeker niet de kans, zich alleen af te zonderen met één of meerdere kinderen.
- Wanneer er één leidster op de groep werkzaam is (wat soms niet anders kan i.v.m. de BKR) komen Gea, Herma, Roelinda en/of Evert regelmatig langs op de groep.

4.8 Achterwacht regeling bij calamiteiten

Onze achterwacht regeling is zo geregeld dat er altijd iemand aanwezig is bij noodgevallen. Het woonhuis van Gea en Evert is op hetzelfde terrein als het dagverblijf. Op de meeste momenten is Evert of Gea aanwezig of één van de volwassen kinderen van Evert en Gea. Als er niemand thuis is, is er altijd iemand telefonisch bereikbaar.

Op de maandag, dinsdag, donderdag en vrijdag is er altijd iemand op kantoor aanwezig die kan inspringen bij noodgevallen. Roelinda woont op 5 minuten rijafstand van De Peuterboerderij en kan snel ter plaatse zijn bij noodgevallen.

5. Inzicht in de ontwikkeling van het kind

Vanaf 4 jaar begint bij kinderen het echte schoolse leren. Toch ontwikkelt een kind zich voor het vierde levensjaar in razend tempo. Pedagogisch werkers zijn ervoor opgeleid om kinderen zo goed mogelijk te begeleiden bij alle mogelijke ontwikkelingsgebieden en bereiden kinderen voor op de schoolperiode.

5.1 Ontwikkelingsstimulering

Bij De Peuterboerderij proberen alle pedagogisch werkers kinderen zo veel mogelijk te stimuleren in hun ontwikkeling en voor te bereiden op school. Zo werken wij, zoals al eerder vermeld met de VE methode Peuterplein, die vervolgd wordt op de scholen in Renswoude met Kleuterplein. Deze methode zorgt er voor dat verschillende ontwikkelingsgebieden tijdens een thema aan bod komen. Er zijn bij de methode waar wij mee werken acht thema's, namelijk: De winter, de lente, de zomer de herfst, lichaam, huisdieren, water en familie. De ontwikkelingsgebieden die aan bod komen zijn: Taal en woordenschat, Voorbereidend rekenen, motoriek, wereldoriëntatie, sociaal- emotionele ontwikkeling en muziek.

Al deze thema's en ontwikkelingsgebieden komen altijd spelenderwijs en dicht bij de interesse van het kind aan bod. We gebruiken de methode vaak 's morgens tijdens het kringmoment. Tijdens dit kringmoment worden kinderen gestimuleerd en uitgedaagd om deel te nemen aan het gesprek en/of de activiteit. Toch stimuleren we ook gedurende de rest van de dag spelenderwijs kinderen. Zo tellen we de kinderen, benoemen we kleuren van drinkbekers, laten we dreumesen zelf uit een gewone beker drinken of hun laarzen aan doen en stimuleren we peuters om zelfstandig aan en uit te kleden etc. Dit alles doen wij zo interactief mogelijk om de taal van kinderen te stimuleren.

Bij De Peuterboerderij staan de dieren en het buitenleven ook veel centraal. De kinderen maken verschillende aspecten van het buitenleven mee en leren hier veel van. In de lente worden veel jonge dieren geboren, in de zomer plukken we appels en peren. Kinderen leren omgaan met dieren en de natuur.

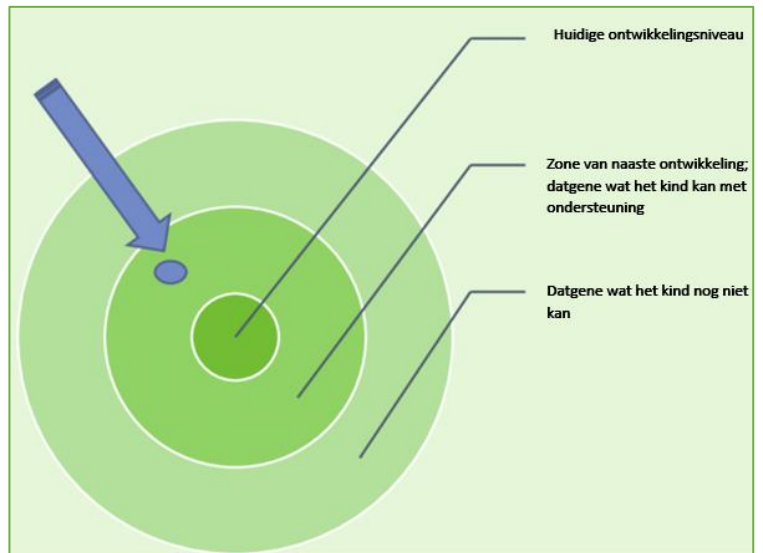
Samen spel is ook belangrijk voor de ontwikkeling van de kinderen. Pedagogisch werkers zijn dan ook continue alert op de manier waarop kinderen samen spelen. Soms hebben kinderen hulp nodig bijvoorbeeld bij een conflict of om een gezamenlijke activiteit te kiezen. Problemen worden door pedagogisch werkers opgelost als kinderen er echt niet zelf uitkomen, maar in eerste instantie probeert de pedagogisch werker kinderen (onder begeleiding) te stimuleren om zelf situaties op te lossen.

5.2 Visie op VE

Van kinderen wordt op jonge leeftijd al veel verwacht. Het zou fijn zijn als zij mee kunnen gaan in de gemiddelde ontwikkelingslijn. Als dit niet het geval is, krijgen kinderen meer begeleiding en stimulering. 'Vroeger was dat allemaal anders' is dan wat er gezegd wordt. Dit klopt ook. De maatschappij is steeds meer bezig met ontwikkelingsstimulering bij jonge kinderen. Ook de GGD controleert tijdens het jaarlijkse bezoek op welke manier De Peuterboerderij de ontwikkeling van kinderen bij houdt.

De Peuterboerderij vindt ontwikkelingsstimulering ook erg belangrijk. Dit betekent niet dat wij vinden dat alle kinderen gelijk moeten zijn en op hetzelfde niveau moeten zitten als leeftijdsgenoten. Dit betekent wel dat wij vinden dat ieder kind op eigen (leeftijds)niveau uitgedaagd moet worden. Dit noemt men ook wel 'de zone van naaste ontwikkeling'. (Zie hieronder een schematische uitleg.)

De zone van naaste ontwikkeling is een theorie over het leren van kinderen. Het houdt in het kort in dat kinderen uitgedaagd willen en kunnen worden. Ze zijn op een bepaald niveau en willen nieuwe dingen ontdekken en ontwikkelen. Het aanbod dat de leidster biedt is hierbij van belang. Pedagogisch werkers zorgen ervoor dat kinderen nieuwe dingen leren, dicht bij hun interesse en ook niet te ver van hun huidige niveau. Als dat wat er van een kind gevraagd wordt te ver van het eigen niveau ligt, wordt het kind overvraagd en kan het in 'de paniek-zone' terecht komen. De paniek-zone zorgt voor een gevoel van onvermogen en voor de woorden 'ik kan het niet'.



Onder het huidige ontwikkelingsniveau valt alles wat het kind al kan, het kind heeft geen hulp nodig. Onder de zone van naaste ontwikkeling valt alles wat het kind kan uitvoeren samen met een ander. Het kind heeft hulp nodig van een bekwamer iemand. Onder de paniek-zone valt alles wat het kind ook niet met hulp uit kan voeren. Als dit doorgezet wordt, kan het kind hier later last van krijgen, bijvoorbeeld door een negatief/onzeker zelfbeeld.

Leren gaat, zoals eerder beschreven, bij ons in de opvang altijd spelenderwijs. Kinderen hebben niet door dat zij aan het leren zijn. De leidster doet in de ogen van het kind een leuk spel met hem/haar. Het kind is nieuwsgierig naar de activiteit, komt kijken, doet mee en leert onbewust.

Wanneer een leidster merkt dat een kind iets niet wil of niet kan, hoeft het niet mee te doen en wordt het niet 'geoefend'. Wie weet vindt datzelfde kind de activiteit of vaardigheid later wel interessant. Bijvoorbeeld omdat het in de tussentijd meer ontwikkeld is of omdat hij/zij vriendjes en vriendinnetjes mee ziet doen. De pedagogisch werker zal wel proberen het kind te motiveren om mee te doen. Er worden verschillende activiteiten aangeboden met allemaal verschillende ontwikkelingsdoelen. Op die manier worden talenten en interesses van kinderen snel zichtbaar en worden ook achterstanden of moeilijkheden ontdekt.

5.3 Mentorschap

Vanaf januari 2018 staat er in de IKK (wet innovatie en kwaliteit) dat alle kinderen een mentor moeten hebben. Dit betekent dat één pedagogisch werker nauwlettend de ontwikkeling van een kind in de gaten houdt en hierover communiceert met ouders. Alle kinderen krijgen in onze organisatie een eigen mentor en iedere pedagogisch werker heeft als mentor een groepje kinderen die hij/zij begeleidt. De mentor zorgt ervoor dat ouders op de hoogte blijven van de ontwikkeling van hun kind en bespreken mogelijke zorgen. Uiteraard betekent dit niet dat andere pedagogisch werkers niet betrokken zijn bij uw kind. Ook hen kunt u aanspreken voor vragen of opmerkingen en zij zullen ook de overdrachten blijven doen.

Als ouders inloggen in het ouderportaal, kunnen zij zien wie de mentor van hun kind is. Wanneer pedagogisch werkers langdurig ziek zijn of met zwangerschapsverlof gaan, zullen de kinderen tijdelijk een andere mentor krijgen. Wanneer kinderen naar een andere groep gaan, vanwege leeftijd, dag wisseling o.i.d. kan het zijn dat zij ook een nieuwe mentor krijgen. Het heeft onze voorkeur dat een kind die meerdere dagen komt, de mentor krijgt die de meeste dagen op zijn/haar groep aanwezig is.

5.4 Ontwikkeling volgen en delen met ouder(s) en school

Observatieprogramma KIIJK!

Om de ontwikkeling van kinderen te stimuleren, is het van belang dat de ontwikkeling gevolgd wordt en dat hier een doorlopende lijn in terug te vinden is. Pedagogisch werkers van De Peuterboerderij gebruiken hiervoor sinds januari 2020 het digitale observatie KIIJK! In dit programma wordt de ontwikkeling van kinderen nauwlettend geobserveerd en geregistreerd.

Voor kinderen van 0 t/m 2 jaar worden de volgende gebieden geobserveerd:

- Basiskenmerken
- Betrokkenheid
- Risicofactoren
- Omgaan met zichzelf
- Omgaan met anderen
- Cognitieve ontwikkeling
- Spraak- en taalontwikkeling
- Grote motoriek
- Kleine motoriek

Voor kinderen van 2 t/m 4 jaar gelden bovenstaande gebieden ook, en dit wordt aangevuld met observatie met betrekking tot de:

- Zelfredzaamheid
- Spelontwikkeling
- Ontluikende gecijferdheid
- Ontluikende geletterdheid
- Tekenontwikkeling

Aan de hand van een schaalindeling en een gemiddelde ontwikkelingslijn vanuit KIIJK wordt gekeken naar het niveau van ieder kind. Op die manier wordt inzichtelijk welke ontwikkelingsgebieden nog wat extra aandacht vragen en welke ontwikkelingsgebieden goed ontwikkeld zijn.

Observaties delen met ouders en school

De observaties worden ieder jaar, rond de verjaardag van het kind gemaakt en per mail gedeeld met ouders. Als kinderen vier jaar worden en naar het basisonderwijs gaan, krijgen zij ook een observatie in KIIJK! Aan ouders wordt schriftelijk toestemming gevraagd om de observatie te delen met de betreffende basisschool. Voor scholen is het prettig om inzicht te krijgen in de ontwikkeling van een nieuw kind, om hier gelijk op in te kunnen spelen. Ook leerkrachten hebben op die manier gelijk een duidelijk beeld van het kind en zij kunnen met hun aanbod rekening houden met wat het kind van hen nodig heeft. Wanneer ouders geen toestemming geven om de observatie met school te delen om bevooroordeelde te voorkomen, begrijpen wij dit.

Ook tijdens de mondelinge overdrachten aan het begin en het eind van de dag bespreken we de ontwikkeling van kinderen met ouders. Het komt zelden voor dat er uit de jaarlijkse observatie zorgelijke punten naar voren komen die nog niet benoemd zijn tijdens de mondelinge overdrachten bij ouders. Wij bespreken belangrijke zaken wat betreft de ontwikkeling direct met ouders, hiervoor wordt niet gewacht op een observatie. Toch doen we de jaarlijkse observatie. Deze is bedoeld om nog eens extra goed te kijken naar de ontwikkelingslijnen en er wordt een uitgebreid overzicht van gemaakt.

Wanneer ouders vragen hebben naar aanleiding van een observatie of op een ander moment over de ontwikkeling of het welzijn van hun kind, kunnen zij een gesprek aanvragen met een leidinggevende of de pedagogisch werker. Ouders kunnen ons altijd bellen of per mail bereiken.

Overdracht bij wisseling van groep

Wanneer kinderen binnen onze organisatie van groep verwisselen, bijvoorbeeld van de babygroep naar de peutergroep of van de peutergroep naar de buitenschoolse opvang, wordt er veel overlegd binnen ons team. De nieuwe leidsters kunnen de observaties inzien en bijzonderheden worden overgedragen aan de nieuwe leidsters. Hierbij valt bijvoorbeeld te denken aan de slaaptijden van het kind, allergieën of de voorkeur voor activiteiten. De lijntjes tussen pedagogisch werkers zijn kort. Ook tijdens teamvergaderingen worden belangrijke zaken over (nieuwe) kinderen besproken.

Samenwerking met ouders

Op bovenstaande manier proberen we kinderen te begeleiden bij hun ontwikkeling en ouders op de hoogte te houden van onze kijk op de ontwikkeling van hun kind. Het kan daarom voorkomen dat pedagogisch werkers ouders vragen om iets thuis ook te proberen, zoals uit een gewone beker drinken, voorlezen of hun kind zelfstandig uit laten kleden. Het is voor het kind, de ouder en de pedagogisch werker het meest effectief en prettig als de partijen op één lijn zitten en samenwerken aan de ontwikkeling van het kind.

5.5 Signaleren en doorverwijzing

Onze medewerkers worden toegerust voor de taak van signaleren en doorverwijzen door middel van trainingen die wij tijdens studiedagen hebben. Het team heeft maandelijks werkoverleg waarbij bijzonderheden van kinderen met leidinggevende en collega's worden besproken. Bij binnenkomende signalen overleggen wij eerst gezamenlijk voor herkenning. Soms wordt er contact opgenomen met de consultatiebureau verpleegkundige voor overleg. Daarnaast wordt er een gesprek ingepland met de ouders om het signaal te bespreken. Wij adviseren de ouders om naar de specialist te gaan. Dit kan bijvoorbeeld een logopedist, fysiotherapeut of orthopeed zijn.

Het kan voorkomen dat wij gedragssignalen of andere signalen rondom de ontwikkeling van een kind binnen krijgen die afwijken van de gemiddelde ontwikkeling van kinderen. In dit geval overleggen wij met ouders of zij het herkennen en verwijzen wij hen door voor observatie.

Verwijsindex

Wanneer leidinggevend en/of pedagogisch medewerkers zich zorgen maken over een kind of een gezin die verbonden is aan onze opvang wordt dit in het werkoverleg besproken. Aan de hand van dit overleg besluiten wij of het nodig is om de zorgen te melden bij de Verwijsindex*. Hierover krijgen ouders altijd eerst bericht, maar zij hoeven hiervoor geen akkoord te geven. Professionals hebben namelijk een informatieplicht. Ouders hebben geen wettelijk recht om een signalering in de Verwijsindex tegen te houden.

Zorgen die wij kunnen hebben zijn bijvoorbeeld: vermoedens van,

- ouders die vastlopen in de opvoeding
- gebruik van drank/drugs van ouders
- verwaarlozing en/of mishandeling van kinderen
- misbruik van kinderen

In het geheel genomen gaat het ons om het welzijn van het kind. Wij zullen altijd eerst proberen om onze zorg bij ouders neer te leggen.

*Pedagogisch werkplan
Kinderdagverblijf 'De Peuterboerderij'*

*De Verwijsindex is een systeem waarin hulpverleners en andere professionals de persoonsgegevens registreren van de jongeren (tot 23 jaar) waarover zij zich zorgen maken. De registratie bevat geen inhoudelijke informatie. Het wordt dan duidelijk welke andere hulpverlener zich mogelijk ook actief bezighoudt met de situatie van een kind. Met het afgeven van een signaal in de Verwijsindex, wordt het netwerk rondom een kind/ jongere in beeld gebracht. Het zorgt ervoor dat hulpverleners elkaar snel weten te vinden. Dit is allemaal in het belang van het kind, want kinderen hebben recht op bescherming, op een goede opvoeding en een adequate opleiding.

Jeugdnetwerk Renswoude

Vanuit onze organisatie werken wij samen met het Jeugdnetwerk Renswoude. Dit is een team van professionals die 5 á 6 keer per jaar bijeenkomen. Het doel van deze bijeenkomsten is om ervaringen en ontwikkelingen met elkaar te delen. Er kunnen ook problemen en signalen van kinderen/ gezinnen uit Renswoude ingebracht worden tijdens bijeenkomsten om deze met andere professionals te bespreken. Kinderen en gezinnen worden alleen na overleg met de ouders besproken.

Kindermishandeling

Wij werken met een protocol-signaallijst van kindermishandeling van 0 tot 12 jaar. Het gebruik van een signaallijst kan zinvol zijn, maar biedt ook een zekere mate van schijnzekerheid. De meeste signalen zijn namelijk stressindicatoren. Deze geven aan dat er iets met het kind aan de hand is. Dit kan ook iets anders zijn dan kindermishandeling (echtscheiding, overlijden van een familielid, gepest worden enzovoort). Hoe meer signalen van deze lijst een kind te zien geeft, hoe groter de kans dat er sprake zou kunnen zijn van kindermishandeling. Wanneer er signalen zijn van kindermishandeling, zullen wij de meldcode kindermishandeling hanteren. Zie hiervoor onze meldcode.

6. Interne en externe klachtenregeling

Klachtenprocedure

Een klacht

“Een klacht is een mondelinge of schriftelijke uiting van ongenoegen van een gebruiker over een gedraging van de kinderopvangorganisatie of een van haar medewerkers tegenover een gebruiker.”

Onze medewerkers doen hun best om op een juiste manier de opvang aan te bieden. Soms zien ouders dingen gebeuren waar zij een andere mening over hebben. Dit kan intern opgelost worden. Ouders kunnen hun ontevredenheid bij de desbetreffende leidster(s) aangeven. De leidster bespreekt dit met de leidinggevenden. Samen wordt er naar een oplossing gezocht. Wij hanteren hier een oplossingstermijn voor van 14 dagen. Wanneer ouders liever direct contact hebben met de leidinggevenden is dit ook mogelijk. Ouders kunnen telefonisch of per mail een afspraak maken voor een gesprek. Onze organisatie staat open voor de mening van ouders. Wanneer de leidinggevenden en ouders niet overeenkomen wordt de klacht voorgelegd aan de oudercommissie. De klacht wordt in dit geval binnen drie weken behandeld. Er wordt ook een schriftelijke uitwerking van de klacht gemaakt.

Vaak is onze interne procedure al voldoende. Wanneer dit niet het geval is, omdat ouders niet tevreden zijn met de uiteindelijke beslissing die gemaakt is door de organisatie en de oudercommissie, verwijst onze organisatie ouders door naar een onafhankelijke stichting, De Geschillencommissie. Voor informatie, advies, bemiddeling en of een bindende uitspraak door De Geschillencommissie kunnen ouders naar de website.

www.klachtenloket-kinderopvang.nl Ook kunt u op de website van de Stichting Geschillencommissie kijken en informeren hoe u een klacht kunt aangeven en welke procedure hiervoor volgt. www.degeschillencommissie.nl

Postbus 90600 2509LP Den Haag Telefoon: 0703105310